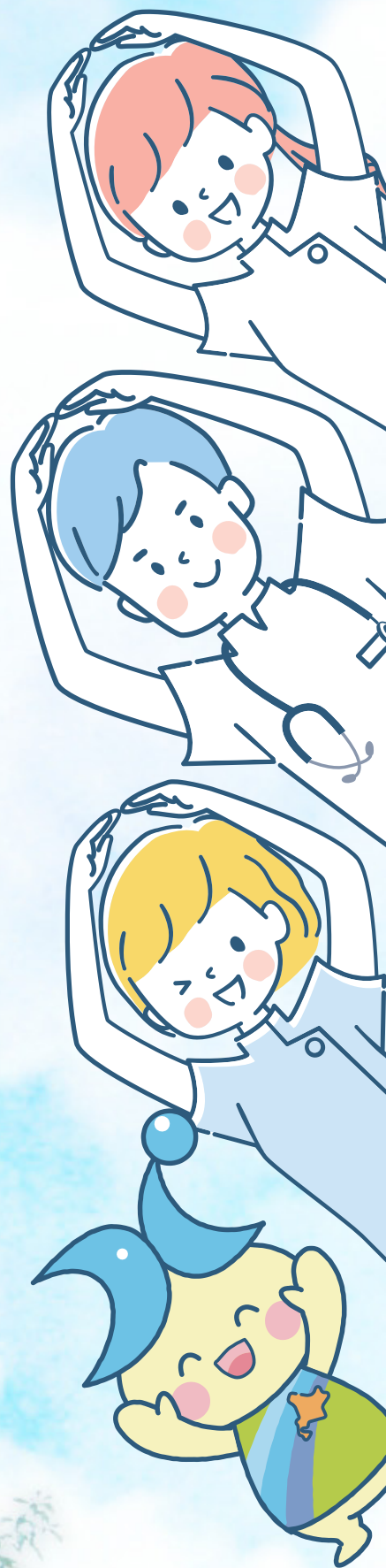


看護師募集案内



独立行政法人 地域医療機能推進機構

JCHO北海道病院

<http://www.hokkaido.jcho.go.jp>

》 About Hospital 》 JCHO北海道病院

地域医療機能推進機構 [JCHO]

地域医療機能推進機構 (JCHO) とは、全国の社会保険病院、厚生年金病院、船員保険病院の57病院を統合し、公設公営により、超高齢社会で医療、介護、生活支援までを包括的ケアを求める国民のニーズに応えるべく、地域医療に貢献することを最大のミッションとしています。

JCHO北海道病院の理念

地域の人々を中心にした質の高い医療・介護を提供し、地域から信頼される病院になります。

JCHO北海道病院の基本方針

一人一人の権利を尊重し、人間愛を基調とした医療・介護を行います。

安全を第一に説明と同意に基づく医療・介護を行います。

地域との連携を推進し、求められる医療・介護を行います。

地域の健康増進をめざし、保健予防活動を推進します。

地域医療機能の推進をもって医療・医学の発展に貢献します。



》 About Nursing Department 》 JCHO北海道病院:看護部

JCHO北海道病院看護部の理念

患者さんの人権を尊重し、質の高い看護サービスを提供します。

看護部の基本方針

専門職業人としての自覚と責任を持ち、安全で安心できる看護を提供します。

患者さんと家族の気持ちに寄り添う看護を

看護部長 鈴木 千春 Chiharu Suzuki

当院看護部は、『患者さんの人権を尊重し、質の高い看護サービスの提供』を理念とし、『専門職業人としての自覚と責任を持ち、安全で安心できる看護の提供』を目指しています。当院が考える質の高い看護とは、患者さんを総合的に捉え、共に医療を提供する他職種や地域の医療機関と共同しながら、心のこもった看護を安全に提供することです。そのために、一人一人の看護実践能力が向上・発揮できるよう、継続教育システムで育成を行い、専門職として常にスキルアップできるよう教育に力を入れています。現在、専門看護師1人、9分野の認定看護師12人、特定行為研修修了者2人が組織横断的に活躍しながら、心のこもった質の高い看護を提供するために、看護師教育に関わっています。

約300人の看護職員は、外来・病棟・手術室・透析室・健康管理センター・附属介護老人保健施設で、患者さんやご家族に看護を提供させていただいています。

当院は平成16年まで看護学校を併設しており、学生を育てるのは当たり前前の施設でした。現在も看護大学や看護専門学校の実習を10校受けています。後輩を育成しながら、患者さんやご家族に寄り添い、地域に必要とされる看護を提供していきたいと考えています。

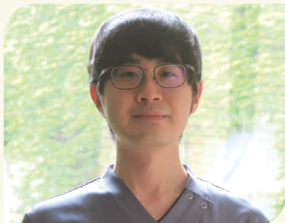


》 Message & Welfare 》 メッセージ & 福利厚生

地域の患者さんのために 私達だからこそ できる看護を

JCHO北海道病院の理念を受けて、地域から信頼される病院を目指すために、質の高い看護を目指しています。

就職した先輩ナースの声



明るい先輩が多く、活気があります。また風通しがよく相談しやすい雰囲気があり、業務だけでなく、プライベートのことも相談しやすいです。男性看護師も活躍しています。高齢者が多く、関わりから学ぶことが多いです。

2022年入職 整形外科・耳鼻咽喉科・糖尿病内分泌科



当院は新人研修が充実しており、研修後も丁寧に指導をしてくれます。自分の出来る事が少しずつ増えると、達成感を得る事ができます。病棟の雰囲気はコミュニケーションがよく図れ、報告・連絡・相談ができています。

2022年入職 外科・循環器内科

看護配置

当病院では、7:1の看護配置基準を取得しています。個々の患者さんに寄り添った看護を実践しています。

パートナーシップ・ナースィング(PNS)

看護実践では、患者さんや看護師にとって安心・安全な医療を提供しています。



福利厚生

職員宿舎

病院敷地内に職員宿舎を設置しています。
1DK・バス・トイレ・暖房完備



院内保育園

職員用院内保育園を設置しています。生後8週目から就学前までの児が入園できます。



Education Of Nursing 看護部:教育

看護専門職業人として社会人として これからの自分の飛躍を

- メンタルサポート：外部カウンセラー全員
- 夜勤研修：8月ダブルで研修1回実施 → ダブルで2回目実施 → 独り立ち
- ローテーション研修：10月 配属部署以外の病棟5日間
11月 手術室2日間+HCU3日間

ローテーション研修

部署内研修

集合研修

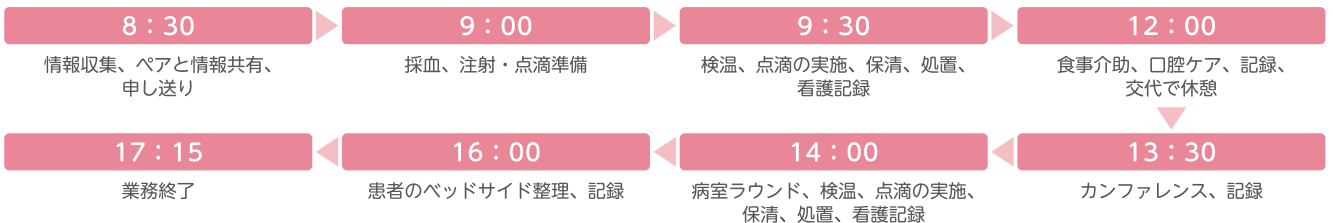
入職



看護部の教育

月	研修名	新人教育1年目の流れ	研修目標
4月	接遇・コミュニケーション 感染対策 ポジショニング 体位交換・移動 採血・注射・与薬	●JCHO 組織について ●高齢者看護 ●点滴、ポジショニング ●感染対策 ●看護記録 ●排泄・清潔の援助 ●医療安全 ●採血・注射、糖尿病の基礎知識	コミュニケーション方法と態度を学ぶ 感染予防対策、スタンダードプリコーション 褥瘡予防とスキンケアを学ぶ 安楽に配慮しながら安全に体位交換、移動を学ぶ 安全な点滴、注射、経口与薬についての基礎知識と 技術を学ぶ
5月	救急蘇生 BLS 夜勤研修 シリンジポンプ・輸液ポンプ	●スキンケアの基本 ●食事介助・口腔ケア ●ストレスマネジメント	救急蘇生の基本を理解し実施できる 自己の健康管理を学ぶ 取扱いの基本を習得しリスクを理解できる
6月	看護技術（排泄・清潔） 中心静脈栄養の管理 輸血療法	●KYT ●口腔・鼻腔・気管内吸引 ●薬剤の知識・管理 ●胃管・PEG 管理	看護技術の確認と援助を通してコミュニケーション、 倫理を考える 中心静脈カテーテルに関する知識、技術を習得する 輸血施行時の手順・観察を習得する
7月	ナラティブ 呼吸管理	●救急蘇生 BLS ●CV サポート管理 ●ナラティブ1 ●輸血療法 ●中心静脈栄養 ●心電図	3ヵ月の臨床経験をふり取り、体験の意味づけを行う 呼吸に関するアセスメント能力を習得する
8月	認知症看護	●呼吸管理 ●人工呼吸器の取り扱い	認知症看護の基本について理解する
9月	看護必要度 メディエーター	●重症度、医療・看護必要度 ●メディエーションマインド	看護必要度を理解できる 医療メディエーションマインドを学ぶ
10月	ナラティブ	●統合演習 ●リフレッシュ研修	半年間を振り返り、体験の意味づけを行う
11月	終末期・逝去時のケア	●終末期・逝去時の看護 ●認知症看護 ●介護予防センター、居宅介護支援事業 について	倫理、終末期・逝去時に関わるケアを習得する
12月	心電図を学ぶ	●ナラティブ2 ●ストレスマネジメント	心電図の基礎知識を学び技術を習得する 危険な不整脈がわかる
1月	災害看護	●災害時の看護	災害発生時の初期対応を知り自分の行動すべき事が 理解できる
2月	総合研修	●総合演習	アセスメント、優先順位を判断できる
3月	ナラティブ	●ナラティブ3	1年を振り返り自分の言葉で看護を語ることができる

日勤業務の流れ



継続研修

皆さんの成長を支援します
一緒に学びませんか

レベルⅠ

組織の一員としての自覚を持ち、助言を得て看護を実践する

- 事例検討①
- 急変時対応基礎

レベルⅡ

地域医療のチームの一員として、看護職の役割を考えて行動する

- プリセプター研修
- 急変時対応

レベルⅢ

地域の人々の生活上のニーズを把握し、問題解決に参画する

- 急変対応
- 看護研究事例検討②
- リーダーシップベーシック
- 学会・研究会参加

レベルⅣ

得られた情報を統合し、他職種の力を活かしたケアを提供する

- コスト管理
- リーダーシップアドバンス
- 中堅研修
- 地域活動
- 看護研究

レベルⅤ

院内外の関連部署・施設と連携し、地域住民の療養生活を支える

- 看護技術
- アドバンス
- 特定行為研修



実習指導者講習会、専門・認定看護師教育課程

全看護職員対象：講演会・災害看護・認定看護師による研修

全看護職員対象：講演会・災害看護・認定看護師による研修

一人ひとりの看護実践能力が向上、発揮できるよう、継続教育システムにて育成を行います。



教育支援

日本看護協会の研修、各種看護学会、研修参加を支援しています。また、スペシャリストを目指し、専門看護師・認定看護師の資格取得と、特定行為研修受講を推奨しています。

2021年からJCHO本部研修センターが、新宿に移転しました。

地域医療、地域包括ケアの要となる人材を育成する事を目的とした継続教育機関です。

全国の仲間と研修を通して交流できる、グループ病院のメリットです。

看護学生の実習受け入れ

看護大学や看護専門学校などの臨床実習を受け入れ、共に看護を実践し、育成を行っています。

おもな実習受け入れ大学、専門学校

- | | |
|---------------------|---------------------|
| ■ 札幌医科大学保健医療学部看護学科 | ■ 北海道文教大学人間科学部看護学科 |
| ■ 札幌市立大学看護学部 | ■ 札幌保健医療大学看護学部看護学科 |
| ■ 札幌市立大学助産学専攻科 | ■ 日本医療大学保健医療学部看護学科 |
| ■ 天使大学看護栄養学部看護学科 | ■ 北海道看護専門学校 |
| ■ 北海道医療大学看護福祉学部看護学科 | ■ 北海道科学大学 |
| ■ 北海道大学医学部保健学科 | ■ 北海道医療センター附属札幌看護学校 |

教育支援実習受入

採用実績校

札幌市立大学、北海道大学、札幌医科大学、天使大学、北海道科学大学、旭川医科大学、旭川大学、北海道医療大学、文教大学、札幌保健医療大学、北海道看護専門学校、日本医療大学、美唄聖華高等学校専攻科、稚内高等学校専攻科、北海道立旭川高等看護学院、伊達赤十字看護専門学校、駒沢看護専門学校、岩見沢市立高等看護学院、北海道看護大学、北海道医療センター附属札幌看護学校、深川市立高等看護学院、江差高等看護学院、JCHO横浜中央病院附属看護専門学校、札幌看護医療専門学校、日本赤十字北海道看護大学、釧路市立高等看護学院、兵庫医療大学、岩手医科大学

》 Certified Nurse 》

JCHO北海道病院： 専門看護師・認定看護師・特定行為研修終了看護師

質の高い看護を提供するために 看護のスペシャリストが活躍しています

それぞれの領域の認定看護師や専門看護師が組織横断的に活動し、看護スタッフを協力をサポートしています。看護実践に生かせる院内研修だけでなく、地域の医療機関で働く看護師を対象としたセミナーを定期的に開催するなど、地域全体の看護の質向上にも取り組んでいます。



● 認定看護管理者

患者さんや家族に質の高いサービスを提供できるよう、組織を改革・発展される能力を有し、地域全体の医療・看護の質の向上に努めます。

● 皮膚・排泄ケア認定看護師

創傷ケア・ストーマケア・失禁ケアなどのスキンケアや排泄に関するアドバイスなどの専門知識を提供します。

● 感染管理認定看護師

院内の全ての人を感染から守る役割があります。安全・安心な医療を提供できるよう、多職種と協働し活動しています。

● 新生児集中ケア認定看護師

急性期の新生児に対し、生理学的安定・神経行動学的安定を促進させるために専門知識を提供しています。

● 集中ケア認定看護師

生命の危機的状態にある患者さんの病態変化をさまざまなモニタリングから予測し、早期介入を図るべくケアを提供します。

● がん性疼痛看護認定看護師

がんによるさまざまな痛みを抱える患者さんの「生活に合わせた疼痛緩和ケア」を検討し、患者さん・家族の支援を行います。

● 緩和ケア認定看護師

がんに伴う全人的なつらさを和らげ、患者さん・家族がその人らしく心地の良い時間を過ごせるよう支援します。

● がん化学療法看護認定看護師

化学療法を受ける患者さんへ療養生活の支援を行い、抗がん剤の安全な投与・取り扱い、副作用に関するケアを提供します。

● 糖尿病看護認定看護師

糖尿病患者さん一人一人に合った生活調整を提案し、患者さんが主体的に療養行動に取り組めるよう支援します。

● 認知症看護認定看護師

認知症の患者さんと家族が抱える問題を全人的に捉え、その人らしい生活が送れるよう専門的なケアを提供します。

● 急性・重症患者看護専門看護師

緊急度や重症度の高い患者さんに対して集中的な看護を提供し、最善の医療が提供されるよう支援しています。

● 特定行為研修修了者

特定行為研修とは、看護師が手順書により特定行為を行う場合に特に必要とされる実践的な理解力、思考力及び判断力並びに高度かつ専門的な知識及び技術の向上を図るための研修です。



JCHO 北海道病院：よくある質問

配置・異動

Q 採用後の配置部署について希望を聞いてもらえますか？

A 当院では、入職前に希望する配置部署を確認し、配置部署を検討しています。
なお特定の部署に集中した場合には、個人の希望と部署の看護師数を考慮し決定します。

配置・異動

Q 男性看護師はいますか？

A 現在30名の男性看護師が勤務しています。
配置場所は病棟、手術室で頑張っています。

勤務体制

Q 勤務体制はどのようになっていますか？

A 2交代制勤務及び3交代制勤務です。

勤務体制

Q 夜勤回数は何回ほどありますか？

A 2交代制勤務は月に4回程度、3交代制勤務は月に8回程度あります。

勤務体制

Q 結婚後も続けて働いていけますか？

A 全国57病院がJCHOグループ病院です。転勤ライフイベント（結婚や配偶者等）による転勤、キャリアアップのための転勤を組織がサポートします。

勤務体制

Q 子育て支援はどのようなものがありますか？

A 子育てをしながら継続して勤務ができるように、育児休業、育児短時間勤務など、様々な支援制度があります。また、院内保育所を利用し、夜間保育も行っています。
約300人の看護職員が働いていますが、そのうち20%が、産前後休暇、育児時間を活用し、継続して働いています。

休日・休暇

Q 休暇について教えてください？

A 4週8休のシフト制です。採用時から雇用形態に応じて有給休暇があります。
4月採用者の常勤職員は年次休暇が15日間、夏期休暇が3日間あります。
その他特別休暇（結婚休暇など）があります。

教 育

Q キャリア開発のための研修制度を教えてください？

A 年間の院内教育計画に基づいてラダーごとに研修に参加することができます。
また、JCHO本部・北海道看護協会主催の研修など院外研修にも参加できます。



JCHO本部
ホームページ





独立行政法人 地域医療機能推進機構

JCHO北海道病院

〒062-8618 札幌市豊平区中の島1条8丁目3番18号
TEL 011-831-5151(代表) / FAX 011-821-3851
<http://www.hokkaido.jcho.go.jp>

